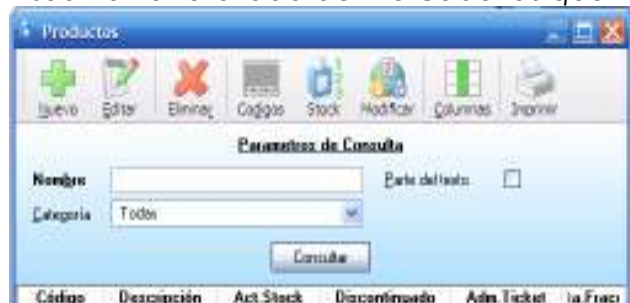


ÍNDICE

PRODUCTOS	2
INGRESO DE NUEVOS PRODUCTOS	2
MODIFICACIÓN DE PRODUCTOS	4
STOCK POR PRODUCTO	4
MODIFICACIÓN GENERAL DE PRECIOS	4
MODIFICACIÓN INDIVIDUAL DE PRECIOS	5
DISCONTINUAR PRODUCTOS DE LA VENTA	5
INVENTARIO.....	5
STOCK POR DEPÓSITO.....	6
LISTA DE PRECIOS	6
INGRESAR AJUSTES DE STOCK	7
CONSULTAR AJUSTES DE STOCK	7
INGRESAR MOVIMIENTOS ENTRE DEPÓSITOS.....	8
CONSULTAR MOVIMIENTOS ENTRE DEPÓSITOS.....	8
MOVIMIENTOS DE STOCK DE UN PRODUCTO	9
CONTEO DE PRODUCTOS.....	9
ETIQUETAS PARA GONDOLAS.....	10
DISEÑO DE ETIQUETAS PARA GONDOLAS.....	10

PRODUCTOS

En la barra principal de herramientas, haciendo clic en la opción "Stock" y luego en "Productos" accederemos a la ventana del mismo nombre a través de la cual podremos visualizar la totalidad de mercaderías que maneja la empresa.



En el campo "Nombre" deberemos escribir el nombre del producto que deseamos visualizar, en caso de dejar el campo en blanco el informe contendrá todos los productos de la empresa. Podemos también escribir solo parte del nombre y hacer clic en el recuadro del campo Parte del texto para facilitar la búsqueda.

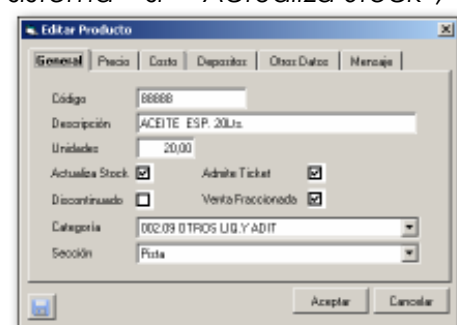
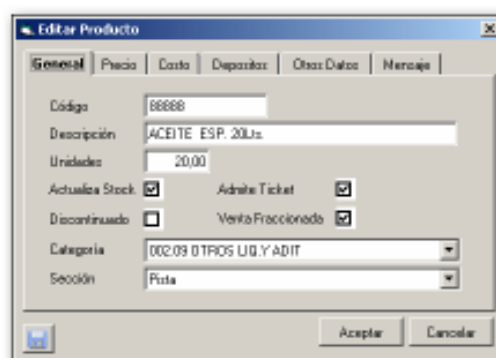
Otra forma de acotar la búsqueda es a través de la lista del campo "Categoría" donde podremos seleccionar alguna categoría en especial, por ejemplo: "ADITIVOS", esto reducirá la muestra del informe exclusivamente a los diferentes tipos de aditivos que maneja la empresa y dejando de lado el resto de las mercaderías. En caso de no especificar categoría el sistema tiene asignado por defecto la búsqueda de todas las categorías y su presentación en el informe.

INGRESO DE NUEVOS PRODUCTOS

Una vez que hemos accedido a la ventana **Productos** y haciendo clic en el icono o pulsando la tecla "F3" accederemos a la ventana **Editar Producto** y en las hojas o pestañas de este formulario deberemos completar los datos del nuevo producto que pasará a integrar el stock. En el campo "Código" podemos escribir el código o insertarlo mediante el lector de códigos de barra.

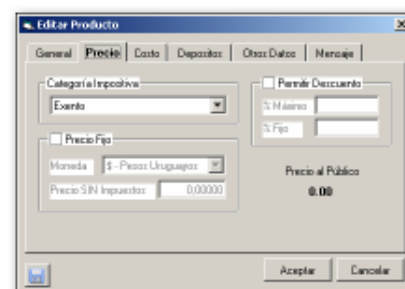
En el campo "Descripción" escribiremos el nombre y en "Unidades" el volumen total del mismo.

Se deben completar los recuadros que indicarán al sistema si "Actualiza Stock", o si "Admite Ticket" y



"Venta Fraccionada". En la lista del campo "Categoría" deberemos seleccionar la adecuada para este nuevo producto, en caso de ser necesario podremos crear una nueva categoría recurriendo a la opción "Configuración" de la barra principal de herramientas, seleccionando "Tablas" luego "Productos" y por último "Categoría de Productos" donde, en la ventana del mismo nombre pulsaremos la tecla "F3" y escribiremos el nombre de la nueva categoría en el campo "Categorías".

En la hoja "Precio" definiremos el tipo de impuesto a aplicar al nuevo producto en la lista del campo "Categoría Impositiva". En caso de que el producto admita descuento deberemos marcar el recuadro del campo Permitir Descuento haciendo un clic sobre el mismo y escribir además el porcentaje en el campo "% Máximo". Tenemos también la posibilidad de promocionar especialmente un producto asignándole un descuento fijo en el campo "% Fijo". Si el precio del nuevo producto es marcado por la empresa como "Precio Fijo" no se ajustará automáticamente dependiendo de variaciones de costo.

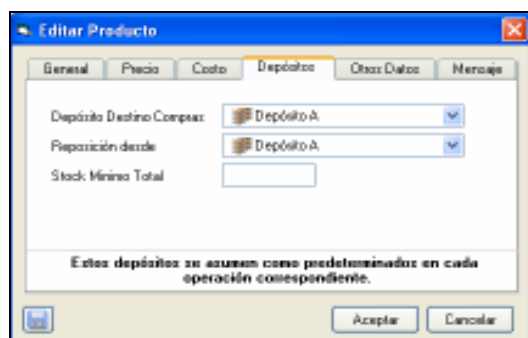




En la hoja "Costo" deberemos definir en la lista del campo "Moneda Compra" la que corresponde al nuevo producto. En el campo "Costo Última Compra" se deberá poner el costo del producto en la misma respetando la premisa que figura al pie de la hoja de que dicho costo "no debe incluir ningún impuesto". Los porcentajes de incremento sobre los costos de compra deberán ser definidos en la opción de "Configuración" de la barra principal de herramientas, seleccionando "Tablas", luego "Productos" y por último "Lista de Precios" donde, en la ventana del mismo nombre y haciendo clic

en la opción "Público" y pulsando la tecla "F2" se desplegará la ventana **Editar Lista de Precios** donde le indicamos al sistema el porcentaje a aplicar en el campo "Porcentaje" y sobre que costo debe ser aplicado en la lista del campo "Sobre". En este formulario especificamos también el tipo de redondeo que manejará el sistema con los productos a la venta.

Luego haremos clic en el botón "Aceptar" y los criterios para el manejo de margen de ganancia en las mercaderías quedarán registrados en el sistema.

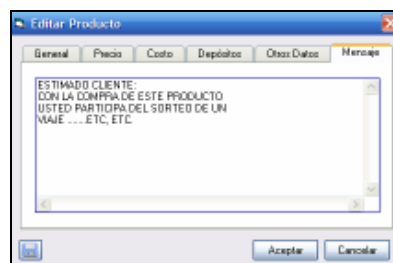


Para permitir el control de stock se debe indicar al sistema en al pestaña "Depósitos" el destino del ingreso de mercaderías y el sector de reposición de las mismas; la selección de estos sectores la haremos en las listas de los campos "Depósito Destino Compras" y "Reposición Desde". Tal como indica la leyenda al pie de la hoja "Depósitos" estos sectores son asumidos como predeterminados, pero podemos cambiar la predeterminación haciendo clic en el botón "..." una vez que los sectores hayan sido cambiados.

En el campo correspondiente a "Stock Mínimo Total" deberemos escribir la cantidad que consideremos necesaria para que cuando el stock baje hasta la misma el sistema nos avise en la columna **Stock** de la ventana **Facturación** pintando el renglón de una tonalidad diferente al momento de identificar el producto en la venta.



En la hoja "Otros Datos" podremos hacer anotaciones de utilidad para el manejo interno de la empresa en relación a ese producto, en cambio en la hoja "Mensaje" tendremos una vía de comunicación con el cliente





imprimiendo en la factura los mensajes que la empresa considere conveniente en materia de recomendaciones, promociones, etc. Cabe recordar que la utilización de estas dos últimas hojas o pestañas es optativa y que el no emplearlas no afectará el funcionamiento del sistema.

MODIFICACIÓN DE PRODUCTOS


Haciendo clic en la opción "Stock" y luego en "Productos" de la barra principal de herramientas accederemos a la ventana  desde donde podremos realizar las modificaciones necesarias.



En el campo "Nombre" debemos escribir el nombre del producto a modificar y luego haremos clic en el botón "Consultar". Una vez que el producto aparezca en la ventana  haremos doble clic sobre el mismo, o clic sobre el icono "Editar" o también se puede pulsar la tecla "F2", cualquiera de estas acciones hará que se acceda

a la ventana  que contiene la información de ese producto en particular. Estamos en condiciones ahora de ir recorriendo cada una de las hojas del formulario y verificando las informaciones sujetas a modificación.

STOCK POR PRODUCTO



Continuando con las posibilidades que nos brinda la ventana  a través de los iconos de su barra de herramientas, tenemos la opción de conocer en todo momento la distribución por depósito de las existencias de un producto determinado escribiendo el nombre del mismo en el campo "Nombre" y haciendo clic en el botón "Consultar", una vez que tenemos en pantalla el producto haremos clic en el icono "Stock" y se visualizará la ventana del mismo nombre la que nos informará que cantidad de dicho producto deberemos encontrar en cada uno de los sectores de depósito o venta de la empresa.



La imagen muestra la ventana 'Stock de Producto' para 'COCA COLA 350cc'. Incluye un icono de botella y un botón 'Cerrar'. El contenido principal es una tabla:

Depósito	Stock
Deposito Central	65,00
Minimercado	80,00
Panaderia	20,00
Pista	15,00
Restaurant	20,00
	200,00

MODIFICACIÓN GENERAL DE PRECIOS



En caso de necesitar aplicar una modificación de precios que abarque una categoría completa de productos tenemos la posibilidad de acceder al cambio haciendo clic en el icono "Modificar" de la barra de herramientas de la ventana  o haciendo clic en la opción "Stock" de la barra principal de herramientas, seleccionando "Precios" y luego "Modificación General". Accederemos así a la ventana  donde podremos establecer los cambios necesarios.

En la lista del campo "Establecer" podremos elegir entre las opciones de "Precio Fijo" o "Precio de Lista". Para seleccionar la categoría del producto se debe hacer clic en el icono  y marcar el recuadro correspondiente en la ventana "Elegir Categorías" que se abrirá a continuación; una vez elegida la categoría haremos clic en el icono  y seleccionaremos al producto en particular dentro de la categoría. Debemos indicar en la lista del campo "Moneda" la variante a la que nos referimos, luego en el campo "Porcentaje" escribiremos la cantidad y en la lista del campo "Sobre" indicaremos si la aplicación de la variación será sobre el "Ultimo Costo" o sobre el "Precio Actual". En cuanto a la lista del campo siguiente "Lista de Referencia" debemos aclarar si nos referimos "Al Costo" o a la lista del "Público". Por último en la lista del campo "Incluir" aclararemos si se abarcarán los precios de lista, los fijos, o todos en general.

MODIFICACIÓN INDIVIDUAL DE PRECIOS

Haciendo clic en la opción "Stock" de la barra principal de herramientas, seleccionando "Precios" y luego "Modificación Individual" accederemos a la ventana "Modificación Individual de Precios" desde donde podremos identificar con facilidad un producto en particular dentro de una categoría para su modificación. Para seleccionar el producto a modificar podemos escribir el nombre o el código en el campo correspondiente y hacer clic en el botón "Consultar" o podremos dejar el campo "Nombre" en blanco y escribir en el campo "Categoría" el nombre de la categoría que lo incluye.

Código	Descripción	Moneda	Precio S/Imp.	Precio C/Imp.
7116	HELADO CRUPI POSTRE BROWNIE	\$	119,67	146,00
7117	HELADO CRUPI POSTRE CHEESECAKE	\$	119,67	146,00
7118	HELADO CRUPI POSTRE LEMON PIE	\$	119,67	146,00
7119	HELADO CRUPI POSTRE CHOCOLATE TARTUFO	\$	119,67	146,00
7166	HELADO CRUPI HUEVO PASCUA CREMA VETEADA	\$	57,38	70,00
7168	HELADO CRUPI POSTRE TIRAMISU	\$	119,67	146,00
7169	HELADO CRUPI POSTRE MANJAR DE COCO	\$	119,67	146,00
7248	HELADO FRIGOR POSTRE NOVELTY ALMENDRADO	\$	151,64	185,00
7249	HELADO FRIGOR CHOMP 180 GRS. ALMENDRAS	\$	75,41	92,00
7250	HELADO FRIGOR CHOMP 180 GRS. DULCE LECHE	\$	75,41	92,00
7251	HELADO FRIGOR CHOMP 180 GRS. TOFFEE	\$	75,41	92,00
7252	HELADO FRIGOR POSTRE HEAVEN CHOC-BROWNIE	\$	147,54	180,00
7253	HELADO FRIGOR POSTRE NOVELTY D.L-CREMA A	\$	151,64	185,00

Es posible también seleccionar todos los productos de un proveedor determinado escribiendo el nombre del mismo en el campo correspondiente. Una vez identificado el producto será suficiente con ubicarnos sobre el mismo en los campos referidos a los precios (con o sin Impuestos) y escribir el nuevo importe. A modo de confirmación el sistema nos preguntará si estamos de acuerdo con el cambio y si la respuesta es afirmativa el precio de venta quedará modificado.

DISCONTINUAR PRODUCTOS DE LA VENTA

Al retirar un producto de la venta de manera transitoria no es necesario borrarlo definitivamente del sistema sino que tenemos la posibilidad de "discontinuarlo" para que no aparezca en los listados de informes ni sugerido en los documentos de venta. Haciendo clic en la barra principal de herramientas en la opción "Stock" y luego en "Productos" accederemos a la ventana **Productos** donde en el campo "Nombre" escribiremos el nombre del producto y al hacer clic en **Consultar** éste será visualizado. Haciendo doble clic sobre el mismo accederemos a la ventana **Editar Producto** que contiene la información de este producto en sus hojas o pestañas. En la hoja titulada "General" veremos un recuadro en blanco en el campo "Discontinuado", haciendo clic en el mismo éste quedará señalizado y al hacer clic en el botón **Aceptar** el producto quedará discontinuado.

INVENTARIO

En la barra principal de herramientas, haciendo clic en la opción "Stock" y luego en "Inventario" accederemos a la ventana del mismo nombre desde donde podremos seleccionar las condiciones de presentación del informe correspondiente al inventario de productos de la empresa.

En el almanaque del campo "A Fecha" indicaremos al sistema hasta que fecha deberá abarcar el informe, incluso haciendo clic sobre el título del campo podremos determinar un turno de caja en especial. Luego en la lista del campo "Moneda" seleccionaremos la moneda en que se presentarán los productos en el listado.

En el campo "Categoría de Productos" podemos visualizar todas las categorías en que la empresa ha resuelto

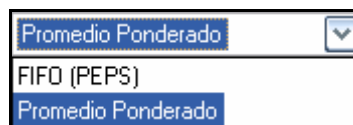
clasificar sus productos. Haciendo clic en los recuadros correspondientes a cada categoría seleccionaremos las que figurarán en el informe. Haciendo clic en el primer recuadro que aparece en el ángulo superior izquierdo podremos seleccionar todas las categorías de una sola vez.

El campo "Método Valoración" nos ofrece dentro de su lista 2 posibilidades de valoración para la presentación del informe; estas son: -"Promedio Ponderado",

-"First Input First Output" o "Primero Entra Primero Sale"

Es posible excluir del informe los productos con stock igual o menor a "0" haciendo la selección adecuada en la lista que se despliega en el campo correspondiente.

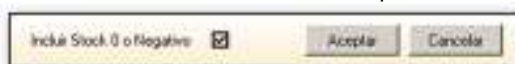
Finalmente el informe puede ser presentado en versión completa pero también tenemos la posibilidad, haciendo clic en el recuadro del campo "Resumen", de presentarlo en una versión resumida donde obtendremos sólo totales por categoría.



STOCK POR DEPÓSITO



En la barra principal de herramientas, haciendo clic en "Stock" y luego en "Stock por Depósito" visualizaremos la ventana del mismo nombre desde donde, haciendo clic en los recuadros correspondientes a los productos que necesitamos consultar, generaremos un listado que nos informará qué cantidad de los mismos se deberán encontrar en cada uno de los depósitos de la empresa al momento indicado en la lista del campo "A Fecha".



Podremos optar por incluir en el informe

los productos sin stock o inclusive con stock negativo.

LISTA DE PRECIOS



En la barra principal de herramientas, haciendo clic en la opción "Stock", seleccionando "Precios" y "Lista de Precios" accederemos a la ventana del mismo nombre. A través de la misma obtendremos el listado de la totalidad o de parte de los productos de la empresa. Para ajustar el informe a este requerimiento deberemos seleccionar los productos a integrarlo haciendo clic en los recuadros del campo "Categoría de Productos". En la lista del campo "Moneda" definiremos la moneda en que será presentado el informe. La lista del campo "Lista de Precios" nos da la posibilidad de presentar el informe de precios "Al Costo" o al "Público". Por último podemos definir el criterio de presentación "Según Cat. Fiscal" en la lista de dicho campo, eligiendo entre las modalidades de categoría fiscal definidas por la empresa.

Una vez obtenido el informe de precios de los productos seleccionados podremos también ajustar la presentación a las necesidades del momento en cuanto a las columnas de información que lo integrarán. Para tal fin alcanza con hacer clic con el botón derecho del Mouse sobre cualquier parte del listado y se presentará en pantalla la ventana "Columnas" en la que seleccionaremos las columnas del informe haciendo clic en los recuadros correspondientes.

Para ordenar el informe de una manera en especial debemos hacer clic sobre el título del campo que registrá el criterio de orden; P. Ej.: si deseamos el orden por número de código haremos clic en el título **Código** y si lo necesitamos clasificado alfabéticamente debemos hacer clic en el título **Producto**.

Producto	Código	UR	Costo	Precio S/Imp.	Impuestos	Precio C/Imp.
Eco Food Sandwiches X4 Triangu	2220	\$	19,32	26,84	7,16	34,00
Eco Food Total Precios	2219	\$	24,84	34,73	9,27	44,00
Eco Food Tortuga	2215	\$	18,40	25,26	6,74	32,00
Mojitos C/Suavizante	3050	\$	0,00	110,51	29,49	140,00
Miel Dorada Ejemplo	6148	\$	5,51	7,89	2,11	10,00
Miel Dorada Masas	6366	\$	28,41	37,89	10,11	48,00
Nutrima Yogur 800Cc	6551	\$	27,63	42,23	11,27	53,50
Popinay Masas	2223	\$	22,09	36,31	9,69	46,00
Popinay Pastas Fritas	2201	\$	26,05	37,10	9,90	47,00
Popinay Pastas	2204	\$	9,20	13,02	3,48	16,50
Punta B. Postre Sol	6123	\$	7,76	11,05	2,95	14,00
Repetita Empaquetada	2145	\$	10,75	15,39	4,11	19,50
Filtro De Combustible						
230364010	1120	\$	192,00	273,50	73,10	347,00
C. 1490	1101	\$	122,25	174,44	46,56	221,00

INGRESAR MOVIMIENTOS ENTRE DEPÓSITOS

Producto	Origen	Stock Origen	Destino	Stock Destino	Cantidad
COCA COLA 350cc	Deposito Central	85.00	Plata	15.00	10.00
COCA COLA 1L	Deposito Central	90.00	Minimercado	10.00	20.00
ADITIVO STAR	Deposito Central	100.00	Plata	9.00	10.00
DESODORANTE PINO	Deposito Central	10.00	Plata	5.00	5.00
ADITIVO WINN	Minimercado	162.00	Plata	4.00	20.00
		0.00		0.00	0.00

En la barra principal de herramientas, haciendo clic en "Stock", luego en "Movimientos entre depósitos" e "Ingresar" accederemos a la ventana **Ingresar Movimientos de Stock** que nos permitirá mantener actualizados los controles de stock en los diferentes sectores de la empresa. En la lista del campo "Fecha" podemos dejar registrado el día y la hora del movimiento. Luego en el campo "Producto" escribiremos el nombre del mismo. En la lista del campo "Origen" seleccionaremos el sector del cual sale

la mercadería, y en la lista del campo "Destino" haremos clic sobre el sector que recibe la mercadería. Luego en el campo "Cantidad" escribiremos la cantidad del producto en movimiento. Si tenemos mas movimientos de productos que registrar alcanza con pulsar la tecla direccional hacia abajo y un nuevo renglón quedará habilitado para volcar datos. Al finalizar el ingreso de movimientos de productos haremos clic en el botón "Aceptar" y los movimientos quedarán registrados en el sistema.

CONSULTAR MOVIMIENTOS ENTRE DEPÓSITOS

En la barra principal de herramientas, haciendo clic en "Stock", luego en "Movimientos entre depósitos" y "Consultar" accederemos a la ventana **Movimientos de Stock entre Depósitos** donde podremos visualizar todos los movimientos de productos entre los diferentes sectores de la empresa e incluso tendremos la posibilidad de ingresar nuevos movimientos haciendo clic en el icono "Nuevo" o anular un movimiento haciendo clic en "Eliminar".

Fecha/Hora	Producto	Origen	Destino	Cantidad	Eliminado
04/05/07 18:31:42	ADITIVO WINN	Minimercado	Deposito Cent	55.00	<input type="checkbox"/>
07/05/07 14:17:47	cero auto	Minimercado	Deposito Cent	12.00	<input type="checkbox"/>
07/05/07 14:46:20	DESODORANTE PINO	Minimercado	Deposito Cent	15.00	<input type="checkbox"/>
08/05/07 17:54:26	plátano	Minimercado	Deposito Cent	48.00	<input type="checkbox"/>
11/05/07 17:23:37	CERVEZA PATRICIA	Minimercado	Deposito Cent	400.00	<input type="checkbox"/>
02/07/07 12:09:19	ADITIVO STAR	Minimercado	Deposito Cent	110.00	<input type="checkbox"/>
03/07/07 16:39:58	COCA COLA 1L	Minimercado	Deposito Cent	90.00	<input type="checkbox"/>
03/07/07 16:40:39	COCA COLA 350cc	Minimercado	Deposito Cent	120.00	<input type="checkbox"/>
05/07/07 17:59:08	ADITIVO WINN	Minimercado	Plata	20.00	<input type="checkbox"/>
07/05/07 14:47:39	DESODORANTE PINO	Deposito Central	Plata	5.00	<input type="checkbox"/>
10/05/07 17:36:10	ADITIVO WINN	Deposito Central	Plata	4.00	<input type="checkbox"/>
11/05/07 18:01:20	CERVEZA PATRICIA	Deposito Central	Plata	100.00	<input type="checkbox"/>
02/07/07 12:11:04	ADITIVO STAR	Deposito Central	Plata	10.00	<input type="checkbox"/>
03/07/07 21:46:24	COCA COLA 350cc	Deposito Central	Restaurant	20.00	<input checked="" type="checkbox"/>
03/07/07 21:46:53	COCA COLA 350cc	Deposito Central	Paradela	20.00	<input type="checkbox"/>
03/07/07 21:47:44	COCA COLA 350cc	Deposito Central	Plata	15.00	<input type="checkbox"/>
05/07/07 17:59:08	COCA COLA 350cc	Deposito Central	Plata	10.00	<input type="checkbox"/>
05/07/07 17:59:08	COCA COLA 1L	Deposito Central	Minimercado	20.00	<input type="checkbox"/>
05/07/07 17:59:08	ADITIVO STAR	Deposito Central	Plata	10.00	<input type="checkbox"/>
05/07/07 17:59:08	DESODORANTE PINO	Deposito Central	Plata	5.00	<input type="checkbox"/>

Es necesario definir para el informe el rango de fecha que éste deberá abarcar, debemos entonces seleccionarlo de los almanaques de los campos "Desde" y "Hasta". En el campo "Producto" podemos ajustar el informe a los movimientos de un solo producto, pero si dejamos el campo en blanco el informe contendrá los movimientos de todos los productos. Tenemos también la posibilidad de que en el informe aparezcan solamente los movimientos entre determinados depósitos seleccionándolos de las listas de los campos "Origen" y "Destino", pero también podemos ver los movimientos entre la totalidad de los sectores de la empresa eligiendo la opción "Todos" en ambas listas de sectores. Al eliminar un registro de movimiento éste no se tomará en cuenta en los controles de stock pero no será borrado del listado **Movimientos de Stock entre Depósitos**

y seguirá apareciendo en el mismo pero con una marca en el recuadro del campo "Eliminado".

El listado puede ser ordenado también según la necesidad del momento haciendo clic en el título de cada campo, por ejemplo si hacemos clic en el título "Producto" el listado se presentará priorizando ese orden agrupando los movimientos por productos iguales.

MOVIMIENTOS DE STOCK DE UN PRODUCTO

En la barra principal de herramientas, haciendo clic en "Stock" y en "Movimientos de un Producto" accederemos a la ventana **Movimientos** a través de la cual podremos visualizar todos los movimientos de compras, ventas y ajustes referidos a un producto en particular en determinado período de tiempo. En las listas del campo "Período" debemos seleccionar el rango de fecha que abarcará el informe. Luego en el campo "Producto" escribiremos el nombre del producto a informar y haremos clic en el botón "Aceptar". Visualizaremos entonces la ventana "Movimientos de un Producto" que comienza informando cuál era el "Stock inicial" en la fecha desde la que empieza el informe y a través de los sucesivos movimientos de compra, venta y ajustes detallados en el listado llegamos al "Stock Final" de la fecha de cierre del informe.

Fecha	Movimiento	Entradas	Salidas	Stock
05/05/07 00:00:00	*** Stock Inicial			105,00
07/05/07 11:15:38	Venta BC A66		10,00	95,00
07/05/07 12:05:16	Venta BC A70		40,00	55,00
08/05/07 16:15:27	Compra FC A111	55,00		110,00
08/05/07 16:55:07	Ajuste		1,00	109,00
09/05/07 16:24:51	Venta BC A77		1,00	108,00
10/05/07 17:29:34	Ajuste		1,00	107,00
27/05/07 13:15:16	Venta FC A139		1,00	106,00
02/07/07 19:54:45	Compra FC G37E	100,00		206,00
02/07/07 20:00:40	Compra BC G381	10,00		216,00
06/07/07 19:54:27	*** Stock Final			216,00
Total General		165,00	54,00	

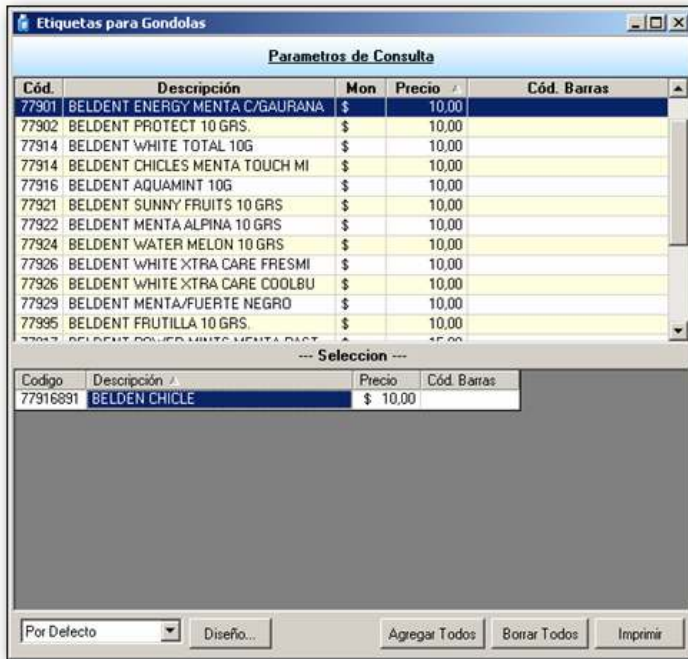
CONTEO DE PRODUCTOS

Código	Nombre	Inicial	Vtas.	Dev.	Importe	Compras	Aj.	Rip.	Final	F.
77922519	CHICLE BELDEN 24	0	0	0	0,00	0	0	0	0	0
77	CHICLE STANI SUPERACIDO PLAJAJI	4	0	0	0,00	0	0	0	4	0
60	CHICLE GLOBO YUM YUM MAGICO	177	1	0	1,00	0	0	0	178	0
61	CHICLE GLOBO YUM YUM RELLENO	1	0	0	0,00	0	0	0	1	0
77922518	ALFAJOR CADBURY BLANCO PREMIUM	114	1	0	7,00	0	0	0	115	0
5144	ALFAJOR "VILLA SERRANA"	133	5	0	50,00	0	0	0	138	0
5136	BOMBON AMABROSCU CEREZAS AL C	0	0	0	0,00	0	0	0	0	0
789019021748	CHOCOLATE MILKA DREAM 30 GR	0	0	0	0,00	0	0	0	0	0
301	CHOCOLATE AGUILA 14G	0	0	0	0,00	0	0	0	0	0
77900401	PASTILLA D.R.F. ANIS	0	0	0	0,00	0	0	0	0	0
252	PASTILLAS BILIKEN COLORES 9G	0	0	0	0,00	0	0	0	0	0
779400049029	PACK CLUB SOCIAL JAMON 225 GRIS	11	0	0	0,00	0	0	0	11	0

El sistema Zgestión nos facilita los cambios de turno de los diferentes sectores de la empresa mediante la utilización de planillas predefinidas para el conteo de mercadería. Como paso previo debemos seleccionar de la barra principal de herramientas la opción "Configuración", "Tablas", "Productos" y "Conteos". Aquí visualizaremos la ventana "Conteo" (definición de conteo de stock) y en ella definiremos el nombre con que identificaremos el informe, el depósito y la caja a la que se aplicará el mismo. Luego en el campo de "Lista de Productos" definiremos la mercadería que

habitualmente se verá afectada en este tipo de conteo. Una vez aceptados los términos del listado podremos recurrir al mismo cada vez que sea necesario desde la barra principal de herramientas seleccionando "Cajas" y luego "Conteos por Turno". Dispondremos entonces de una ventana con el mismo nombre donde definiremos la "Caja", "Fecha/Turno" y en el campo "Conteo" seleccionaremos el nombre del listado que corresponda, ya que en una misma caja puede haber diferentes listados de conteo.

ETIQUETAS PARA GONDOLAS



Es posible imprimir en forma automática las etiquetas de los productos haciendo clic en la opción "Stock" de la barra principal de herramientas y seleccionando "Etiquetas para Gondolas". Visualizaremos a continuación la ventana del mismo nombre desde la cual le indicaremos al sistema los productos que serán mencionados en las etiquetas. Podremos seleccionar un producto en particular escribiendo su descripción completa en el campo "Nombre". Es posible también visualizar la totalidad de productos de una determinada marca y luego seleccionar los requeridos haciendo doble clic en los renglones adecuados, o se puede también seleccionar todos los productos de esa marca haciendo clic en el botón "Agregar Todos".

Para visualizar una categoría completa de artículos será suficiente con indicarla en la lista del campo "Categoría" y luego hacer clic en el botón "Consultar".

Se puede modificar el contenido de la etiqueta de un producto seleccionado de acuerdo a la necesidad del momento posicionándose en el renglón correspondiente, en el campo "Descripción" y escribiendo los datos que quedarán impresos en la etiqueta.

Lo anteriormente expuesto tiene la finalidad de sintetizar en una sola etiqueta los productos de una misma marca y con un precio en común a pesar de la variedad de sabores (por ejemplo: golosinas, galletitas, etc.)

El sistema tiene asignado un diseño estándar para las etiquetas pero el usuario puede optar por modificarlo haciendo clic en el botón "Diseño...".

DISEÑO DE ETIQUETAS PARA GONDOLAS



Una vez seleccionada la opción para modificar el diseño de las etiquetas haciendo clic en el botón "Diseño..." de la ventana "Etiquetas para Gondolas" el usuario podrá definir todas las características que crea conveniente.

Tal como se visualiza en la imagen de la ventana "Etiqueta - Por Defecto" será posible modificar tanto las dimensiones de las etiquetas como los colores, el tamaño y el formato de las letras o números de cada uno de los ítems dentro de las mismas, así como también es posible definir la presencia de códigos, el enmarcado por bordes, etc.